



## **Diamant D-525**

**Инструкция по эксплуатации**

**от магазина домашних мельниц**

**[www.mukomolka.ru](http://www.mukomolka.ru)**

# Содержание

- 1 Безопасность
- 2 Описание
  - 2.1 Мельница для зерна
  - 2.2 Жернова
- 3 Назначение
- 4 Монтаж и установка
  - 4.1 Комплектация
  - 4.2 Сборка мельницы
  - 4.3 Установка мельницы
- 5 Обслуживание и сервис
  - 5.1 Регулировка помола
  - 5.2 Демонтаж и чистка
  - 5.3 Замена стальных жерновов
  - 5.4 Замена каменных жерновов (3 см)
- 6 Переоборудование мельницы
- 7 Устранение неисправностей
- 8 Заказ запчастей

## 1 Безопасность

Никогда не кладите пальцы на выходе из мельницы, пока она находится в эксплуатации. Убедитесь, что во время работы мельницы, защитная заслонка (№ 45.00), установлена на месте.

В случае травмирования лиц или повреждения оборудования вызванном несоблюдением инструкций, претензии не принимаются и ответственность не несётся.

В случае травмирования лиц или повреждения оборудования связанным с установкой на мельницу двигателя, претензии не принимаются и ответственность не несётся.

## 2 Описание продукта

### 2.1 Мельница для зерна

Мельница Diamant D-525 сконструирована для управления вручную (или с электродвигателем).

#### 2.1.1 корпус мельницы

Чугунная воронка для зерна интегрирована в корпус и вмещает около 1,2 кг зерна. Корпус мельницы и крышка также сделаны из прочного чугуна. Для предотвращения коррозии снаружи корпус покрыт антиударной краской зелёного цвета.

#### 2.1.2 вал и шнек

Приводной вал в сочетании с винтовым шнеком равномерно доставляет в камеру помола сырьё при этом предварительно измельчая его.

#### 2.1.3 механизм

Подача сырья передаётся при помощи подшипника приводного вала работающего без смазки. Единственная точка смазки в мельнице находится между упорным подшипником (№ 13.00) и опорной части регулировочного винта (№ 03.01).

#### 2.2 жернова

Сердце зерновой мельницы составляют твёрдосплавные стальные диски, которые идеально подходят для всех видов зерна. Стальные дисковые жернова, в зависимости от применения, выпускаются различных типов:

#### **Стандартное комплектация:**

Стальные жернова 14.00/15.00 для нормального (среднего) помола

Дополнительное оборудование:

Стальные жернова 14.01/15.01 для особо тонкого помола  
Стальные жернова 16.00/17.00 для грубого измельчения  
Кроме того, дополнительно выпускается комплект для механизации мельницы одним двигателем.

### 3 Назначение

Мельница может быть использована для измельчения всех зерновых, кукурузы, риса, кофе, специй, сахара, соли и т.д. Доступ к камере измельчения происходит без специальных инструментов, поэтому очень легко моется. Благодаря специальной конструкции шнека можно молоть сырьё с высоким содержанием масла такие как мак, кунжут, льняное семя и др.

### 4 Монтаж и установка

#### 4.1 Комплект поставки

Проверьте комплектацию мельницы, все ли компоненты перечисленные ниже, присутствуют. Если что-либо отсутствует, обратитесь к вашему поставщику.

Мельница поставляется со следующими компонентами:

- 1 маховик 08.00
- 1 рукоятка 09.00
- 1 болт с гайкой 10.00
- 1 отвертка 19.00
- 1 рожковый ключ 17/19 мм 19.01

#### 4.2 Сборка мельницы

4.2.1 маховик крепится к приводному валу (№ 12.00) на корпус мельницы. Приводной вал обернут лентой, которая перед установкой нужно удалить. Отверстие маховика перед покраской было обработано смазкой, так что краска в этом месте перед установкой может быть удалена, например при помощи ножа. После того как маховик вставлен в приводной вал, зафиксируйте его винтом (№ 12.00). Обратите внимание, что надпись "Сделано в Дании" должна быть расположена на внешней стороне.

4.2.2 В рукоятку (№ 09.00) вставляется болт (№ 10.00) и затягивается гайкой. Затяните болт таким образом, чтобы рукоятка свободно не болталась и в тоже время все еще могла легко вращаться.

4.2.3 Отверстие выхода муки, перед покраской мельницы, было закрыто бумажными вставками. Удалите эти вставки перед использованием.

#### 4.3 Установка мельницы

4.3.1 Мельница устанавливается на устойчивую поверхность (например, верхняя часть стола и т.п.) и фиксируется четырьмя болтами или винтами.

4.3.2 Если мельницу установить на подходящей прочной доске, то в последствии эту доску можно закрепить тисками или зажимами практически на любой другой подходящей поверхности.

### 5 Обслуживание и сервис

Мельница практически не требует обслуживания. При демонтаже жерновов или после помола сырья с высоким содержанием масла рекомендуется произвести чистку камеры измельчения и помола. Изредка чистите и смазывайте упорный подшипник. Другая работа по обслуживанию не требуется.

#### 5.1 Регулировка помола

5.1.1 Расстояние между жерновами регулируется и может быть изменено во время помола муки.

5.1.2 Настройка происходит при помощи регулировочной барашковой гайки (№ 04.00) вращением против часовой стрелки, после того, как регулировочный болт (№ 03.00) ослаб,

поворачивайте его пока не достигните желаемой тонкости помола: для получения тонкой муки, поверните регулировочный болт по часовой стрелке, для грубого помола вращайте болт против часовой стрелки.

5.1.3 После того, как установите желаемую степень помола, закрутите барашковую гайку (№ 04.00) так, чтобы регулировочный болт (№ 03.00) крепко зафиксировался и не вращался.

## **5.2 Демонтаж и чистка**

5.2.1 Ослабьте два барашковых винта (№ 06.00) и поверните крышку (02.00) против часовой стрелки.

5.2.2 крышка корпуса удаляется путем вытягивания, обратите внимание, что два винта при этом должны быть в вертикальном положении. Извлеките упорный подшипник (№ 13.00), шайбу (№ 36.00) и вращающийся жерновой диск (№ 15.00) с приводного вала.

5.2.3 Теперь корпус, крышка корпуса, камера помола, жернова, упорный подшипник доступны для проведения тщательной очистки.

5.2.4 После этого вставьте обратно вращающийся жерновой диск. Убедитесь, что зацепы диска встали в сцепку приводного вала.

5.2.5 Поставьте обратно шайбу (№ 36.00) и упорный подшипник (№ 13.00) на приводной вал. Обратите внимание, что шайба имеет коническую (воронкообразную) форму. Она должна быть установлена так, чтобы «острый конец конуса» был повернут в сторону крышки корпуса.

5.2.6 для смазки упорного подшипника, достаточно одной капли масла между стальным шариком (13.01) и в конце регулировочного винта (№ 03.01). Для смазки рекомендуем пользоваться натуральным растительным маслом.

5.2.7 Поставьте обратно крышку корпуса (№ 02.00), повернув в направлении по часовой стрелке и закрепите два болта гайками. Шайбы должны быть расположены между крышкой и барашковой гайкой.

5.2.8 Прежде, чем Вы затяните винты ослабьте регулировочный винт (№ 03.00).

5.2.9 Наконец, настройте степень помола, как было описано в пункте 5.1.

## **5.3 Замена стальных жерновов**

5.3.1 Ослабьте два барашковых винта (№ 06.00) и поверните крышку (02.00) против часовой стрелки.

5.3.2 крышка корпуса удаляется путем вытягивания, обратите внимание, что два винта при этом должны быть в вертикальном положении. Извлеките упорный подшипник (№ 13.00), шайбу (№ 36.00) и вращающийся жерновой диск (№ 15.00) с приводного вала.

5.3.3 Для того, чтобы демонтировать не вращающийся жерновой диск (№ 14.00), необходимо открутить три крепёжных шурупа (№ 18.00).

5.3.4 Мы рекомендуем сразу произвести чистку камеры помола и в особенности упорного подшипника (№ 13.00).

5.3.5 Вставьте новый не вращающийся жерновой диск (№ 14.00), и закрепите тремя крепёжными шурупами (№ 18.00).

5.3.6 После этого вставьте обратно вращающийся жерновой диск. Убедитесь, что зацепы диска встали в сцепку приводного вала.

5.3.7 Поставьте обратно шайбу (№ 36.00) и упорный подшипник (№ 13.00) на приводной вал. Обратите внимание, что шайба имеет коническую (воронкообразную) форму. Она должна быть установлена так, чтобы «острый конец конуса» был повернут в сторону крышки корпуса.

5.3.8 для смазки упорного подшипника, достаточно одной капли масла между стальным шариком (13.01) и в конце регулировочного винта (№ 03.01). Для смазки рекомендуем пользоваться натуральным растительным маслом.

5.3.9 Поставьте обратно крышку корпуса (№ 02.00), повернув в направлении по часовой

стрелке и закрепите два болта гайками. Шайбы должны быть расположены между крышкой и барашковой гайкой.

5.3.10 Прежде, чем Вы затяните винты ослабьте регулировочный винт (№ 03.00).

5.3.11 Наконец, настройте степень помола, как было описано в пункте 5.1.

#### **5.4 Замена каменных жерновов (3 см)**

5.4.1 Ослабьте два барашковых винта (№ 06.00) и поверните крышку (02.00) против часовой стрелки.

5.4.2 крышка корпуса удаляется путем вытягивания, обратите внимание, что два винта при этом должны быть в вертикальном положении. Извлеките упорный подшипник (№ 13.00), шайбу (№ 36.00) и вращающийся жернов (№ 21.01) с приводного вала.

5.4.3 Для того, чтобы демонтировать не вращающийся жернов (№ 21.01), необходимо открутить крепёжные шурупы (№ 18.01).

5.4.4 Отделите вращающийся жернов (№ 21.01) от основания (№ 33.00) открутив крепёжные шурупы (№ 18.01).

5.4.5 Мы рекомендуем сразу произвести чистку камеры помола и в особенности упорного подшипника (№ 13.00).

5.4.6 Установите новый жернов (№. 21.01) и закрепите его крепёжными шурупами (№. 18.01).

5.4.7 Второй новый жернов (№. 21.01) закрепите крепёжными шурупами (№. 18.01) на основании (№. 33.00) и установите на приводной вал.

5.4.8 Поставьте обратно шайбу (№ 36.00) и упорный подшипник (№ 13.00) на приводной вал. Обратите внимание, что шайба имеет коническую (воронкообразную) форму. Она должна быть установлена так, чтобы «острый конец конуса» был повернут в сторону крышки корпуса.

5.4.9 для смазки упорного подшипника, достаточно одной капли масла между стальным шариком (13.01) и в конце регулировочного винта (№ 03.01). Для смазки рекомендуем пользоваться натуральным растительным маслом.

5.4.10 Поставьте обратно крышку корпуса (№ 02.00), повернув в направлении по часовой стрелке и закрепите два болта гайками. Шайбы должны быть расположены между крышкой и барашковой гайкой.

5.4.11 Прежде, чем Вы затяните винты ослабьте регулировочный винт (№ 03.00).

5.4.12 Наконец, настройте степень помола, как было описано в пункте 5.1.

## **6 Переоборудование мельницы**

Переоборудование мельницы со стальных дисков на каменные жернова (3 см) возможен только при помощи специального комплекта для переоборудования.

## **7 Устранение неисправностей**

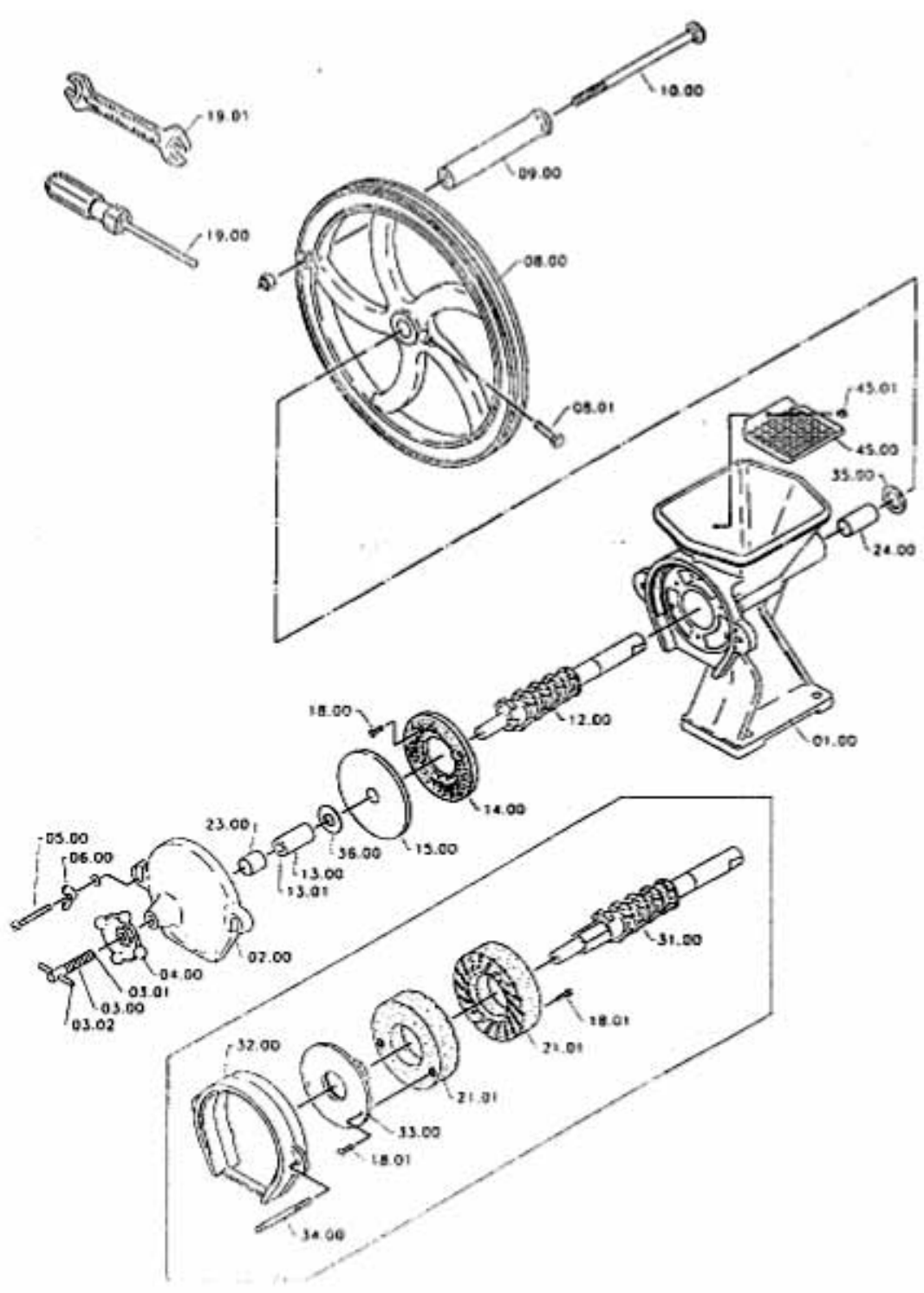
В случае, когда мука не выходит из отверстия, необходимо разобрать и почистить камеру помола мельницы, как описано в пункте 5.2.

## **8 Запасные части**

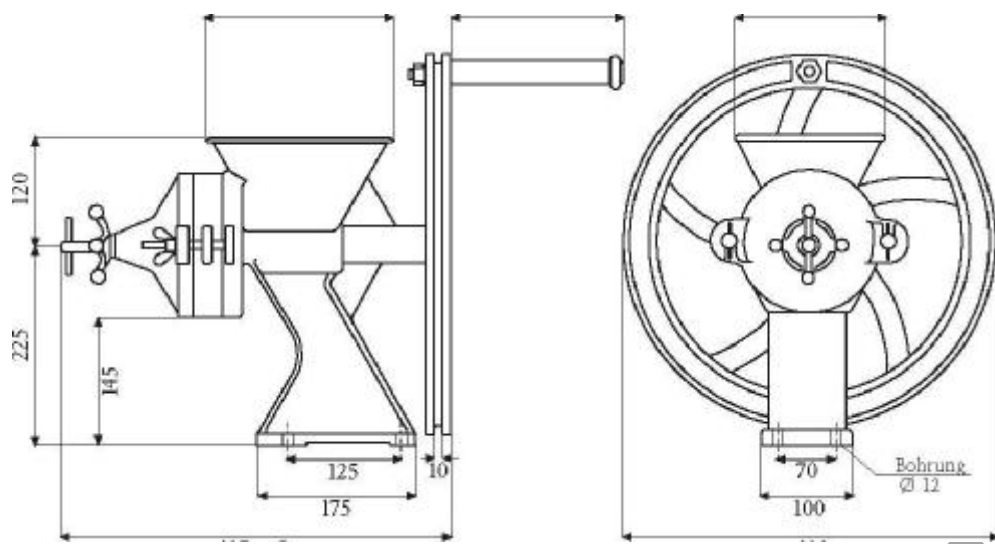
В случае заказа запасных частей, пожалуйста, введите номер части, который состоит из четырёх цифр и идентифицируют конкретную запасную часть.

Importeur  
LUBA GmbH  
Ober-Eschbacher Straße 37  
D 61352 Bad Homburg v.d.H.  
Tel. 06172-94800  
Fax 06172-42029  
[info@LUBA.de](mailto:info@LUBA.de)  
[www.LUBA.de](http://www.LUBA.de)

ARU



W



[www.mukomolka.ru](http://www.mukomolka.ru)