

Инструкция по эксплуатации

hawos Oktagon



*Поздравляем вас
с покупкой
домашней мельницы
от фирмы
hawos!*

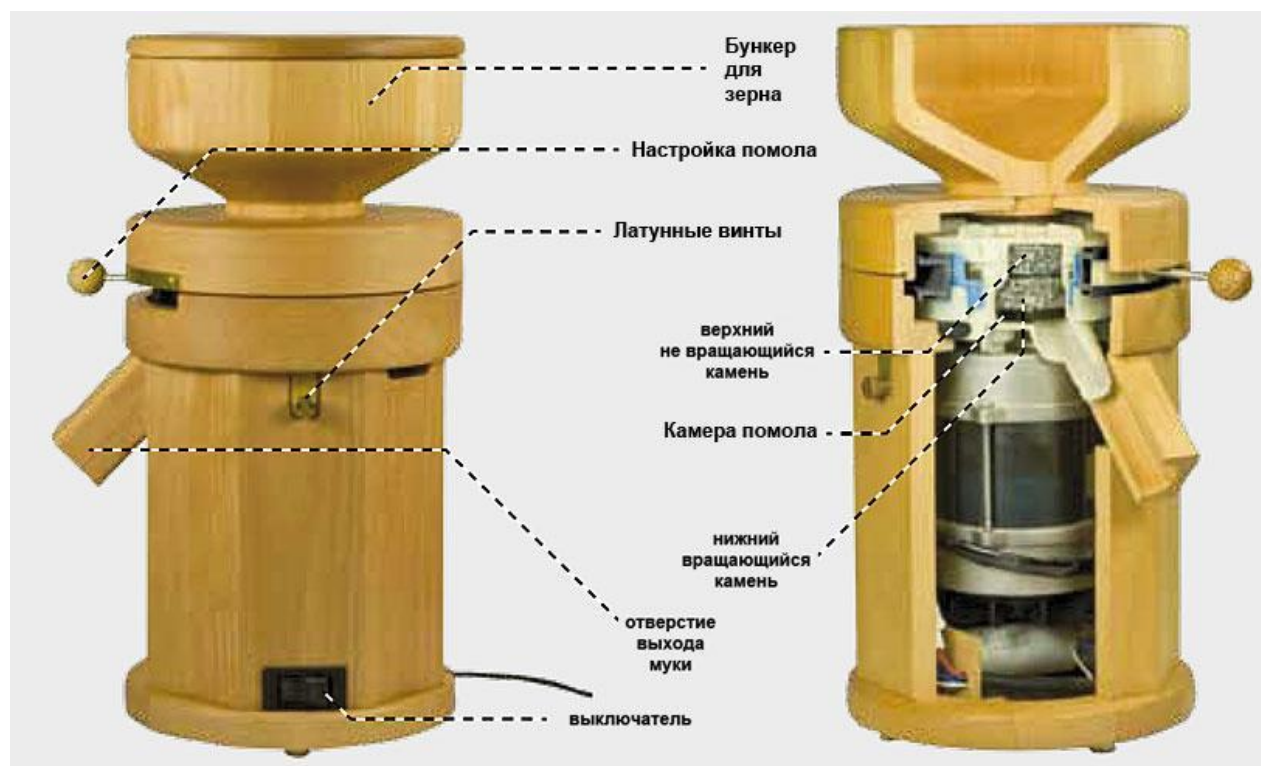


hawos.

⚠ ВНИМАНИЕ: Безопасность прежде всего!

- ⚠ Подключайте мельницу в исправные розетки установленные профессионалами.
 - ⚠ Поврежденное оборудование не должно быть введено в эксплуатацию.
 - ⚠ Если шнур питания поврежден, он должен быть заменен производителем, сервисным агентом или квалифицированным специалистом.
 - ⚠ Ремонт должен производиться только уполномоченными сотрудниками hawos.
 - ⚠ Никогда не оставляйте включенную мельницу без присмотра!
 - ⚠ При включенной мельнице избегайте попадание пальцев в бункер для засыпки зерна – возможно получение травмы!
 - ⚠ Во избежания травм, перед открытием корпуса отключите вилку от розетки!
 - ⚠ Это устройство не предназначено для использования лицами (включая детей) с ограниченными физическими, сенсорными, умственными способностями или с недостаточным опытом и / или знания, за исключением, если они находятся под постоянным присмотром лица, ответственного за их безопасность или получили инструкции о том, как устройство должно быть использовано.
- ⚠ Следите за тем, чтобы дети не играли с устройством.
- ⚠ Не опускайте прибор в воду.

Все мельницы hawos оснащены защитой двигателя перенагрузок (например, если между жерновами попадет инородное тело и заклинит их). Дополнительно мельница оснащена защитой от перегрева двигателя, которая отключит мельницу в случае перегрузки. В этом случае выключите мельницу. После того, когда двигатель остынет вы снова сможете включить мельницу.





*Уважаемые покупатели,
Мы рады, что вы выбрали домашнюю мельницу для зерна от фирмы **hawos**!
Мельница **hawos** будет верно служить вам на протяжении многих лет. Перед первым использованием должны быть соблюдены некоторые простые правила.
Пожалуйста, внимательно прочитайте настоящую инструкцию, чтобы ознакомиться с возможностями мельницы **hawos**. Освоив простые приёмы по пользованию, мельница всегда будет готова для работы и отблагодарит вас за это своей замечательной продукцией.*

Назначение

Мельница предназначена для использования в домашних условиях. Устройство предназначено для помола продуктов, перечисленных на стр. 5.

Комплект поставки

Мельница, крышка бункера для зерна

Краткое руководство:

- Подключите мельницу к исправной розетке
- Подставьте посуду для приёма муки
- Установите желаемую степень помола.
- Заполните бункер необходимым количеством зерна.
- Включите мельницу.
- В случае необходимости можете изменить степень помола.
- После работы отключите мельницу
- Используйте мельницу по назначению, только для измельчения продуктов питания!

Перед первым включением

Перед использованием мельницы, пожалуйста, прочтите инструкции по технике безопасности и эксплуатации. Только тогда вы сможете безопасно и надежно пользоваться всеми функциями. Храните эти инструкции для использования в будущем. Передавайте эту инструкцию для ознакомления каждым новым пользователем.

1. Помол

Используйте только чистые, сухие зерновые культуры. Распознать сухое зерно вы можете, нажав на твердой поверхности, например кончиком ножа или ложкой, при этом вы услышите характерный хруст. Влажное зерно расплющится и будет выглядеть как овсяные хлопья. Если вы хотите молоть кукурузу, используйте только съедобные сорта.

Не пропускайте свежесмолотую муку через жернова мельницы второй раз.

2. Источник питания

Подключайте мельницу только к источникам переменного тока!

Убедитесь, что напряжение сети соответствует напряжению, указанному на нижней панели мельницы.

3. Месторасположение

Корпус мельницы изготовлен из дерева. Древесина является живым материалом, колебание температуры и влажности, может привести к растрескиванию корпуса. Не желательно чтобы мельница находилась в непосредственной близости от источников тепла (отопление, плита) или объектов повышенной влажности.

4. Установка мельницы

Установите мельницу на жесткую, ровную поверхность. Отверстия в корпусе служат для вентиляции двигателя и не должны быть закрыты посторонними предметами.

Ввод в эксплуатацию

Пожалуйста, сначала прочитайте главу „Перед первым включением“ и техники безопасности!



Перед использованием мельницы, пожалуйста удалите транспортные винты!



Рис. 1: Слева и справа открутите два латунных винта



Рис. 2: Снимите бункер для зерна

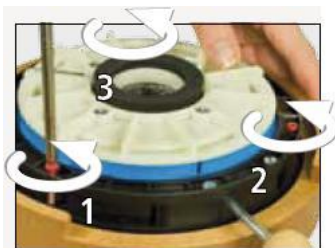


Рис. 3: Открутите 3 транспортных винта помеченных красной краской



Рис. 4: Проверьте правильность положения резинового уплотнительного кольца. Установите бункер на место и закрутите латунные винты



Рис. 5: Установка степени помола регулируется поворотом ручки влево – мелкий помол, вправо – грубый помол

Работа с мельницей

После того, как вы подключили мельницу к электросети, мельница готова к работе. Подставьте посуду для приёма муки и установите желаемую степень помола. Заполните бункер необходимым количеством зерна и включите мельницу.

Настройка степени помола

При помощи ручки настройки помола вы можете установить желаемую тонкость помола от мелкого до грубого, между «1» и «9». При перемещении ручки регулировки помола от «9» к «1» необходимо, чтобы мельница была включена или камера помола должна быть пустая (не содержать зерна).

Различные виды зерновых имеют разное содержание клетчатки, белка, жира и твердости.

Мельницы hawos прошли тщательную проверку с каждым видом зерна.

Подходящее сырьё для помола	Установка уровня от
Пшеница,	1
Рожь,	1,5 - 2
Спельта,	1,5 - 2
Ячмень,	2,5
Овес,	2,5
Просо,	1
Кукуруза,	0
Рис,	1
Гречка,	1
Льняное семя (смесь с пшеницей в соотношении 1:1)	2
Сухой горох,	1,5
Амарант	0

Если вы хотите установить помол тоньше, чем показано в таблице, тогда мельница будет молоть супермелко. При этом увеличивается риск, что камни быстрее изнашиваются. Если при пустом бункере слышится свист то, это не трение камней между собой, а свист воздуха, который находится между жерновами. Это также означает настройку зазора на самый мелкий помол. Чем тоньше помол, тем больше идёт нагрузка на жернова. Во время помола прислушивайтесь к работе мельницы, если услышите подозрительный шум, установите помол на более грубый. Попробуйте смолоть также и другие сорта, а также сухие специи. Маслосодержащие культуры, (например семечки, орехи и др.) могут забить (засорить) жернова, поэтому их можно молоть смешивая с пшеницей или другими зёрнами в соотношении 1:1.

Если жернова всё же засорились или забились (например если зерно влажное), то просто пропустите небольшое количества сухого зерна, риса или кукурузы на «грубом» или «среднем» помоле.

После работы выключите мельницу.

Прерывание процесса размола выключением мельницы возможно в любое время.

Уход за мельницей

В нижнем вращающемся камне встроена щётка, так что при каждом вращении остатки муки удаляются и мельница очищается автоматически.

Если вы долгое время не собираетесь молоть зерно, то мы рекомендуем произвести чистку мельницы. Чистится мельница очень просто:

- Поставьте рычаг регулировки степени помола на „грубый“ включите мельницу на холостом ходу.
- Пылесосом с подходящей насадкой очистите отверстие выхода муки от остатков.

Если же засорились жернова, то их можно прочистить пропустив не большое количество риса на среднем помоле.

Ни в коем случае, не используйте при чистке корпуса, абразивные чистящие средства! Корпус мельницы можно протереть влажной тряпкой, а после того, как корпус просохнет, по необходимости, можно втереть небольшое количество растительного масла.

Помехи в работе

Если, вопреки вашим ожиданиям, возникнут помехи в работе, то вы их можете легко исправить самостоятельно:

Двигатель не запускается: подключена ли мельница к электросети? Хорошо ли воткнута вилка в розетку ?

Решение:

- Проверьте и устраните помехи

Двигатель гудит, но не запускается:

Возможно, что при выключении мельницы между жерновов осталось зерно или инородный предмет и жернова заблокировались.

Решение:

- При включенном двигателе поставьте настройку помола на «грубый» пока мельница не запустится
- После этого медленно опять устанавливайте на «мелкий» помол. (Стр.4, Рис. 5)

Мельница работает, но мука не выходит:

Из-за влажного зерна забились жернова.

Решение:

- Пропустите примерно 100 грамм риса, на «среднем» помоле начиная с «грубого»
- В случае необходимости, откройте камеру помола и удалите засор вручную (смотрите также главу «камера помола»)

Во время работы мельница останавливается:

Возможно, что жернова забились влажным зерном или попал инородный предмет. В этом случае сработает защита двигателя и мельница выключится примерно через 20 секунд.

Решение:

удалите инородный предмет или же, после охлаждения двигателя, пропустите примерно 100 грамм риса, на «среднем» помоле начиная с «грубого»

Нет возможности поставить настройку на самый «мелкий» помол:

При переполненной ёмкости для приёма муки, в камере помола может образоваться мучной налёт. Также возможно, что в камеру помола попали остатки зерна или инородного предмета.

Решение:

- При включенном двигателе поставьте настройку помола на «грубый» и короткое время оставьте мельницу поработать на холостом ходу.
- В случае необходимости, откройте камеру помола и удалите засор вручную. В случае сильного загрязнения, очистите жернова сухой, жесткой щеткой.

Камера помола

Доступ к камере помола

Внимание! Выключите мельницу и вытащите вилку из розетки!

Снимите бункер для зерна, как показано на стр. 4 рис. 1-2



Рис. 6 Открутите верхний камень на пластиковом кольце (с большим усилием!) против часовой стрелки.

Для сборки мельницы, поверните её отверстием для выхода муки к себе



Рис. 7 Строго горизонтально вложите верхний камень в пластиковое кольцо. При этом маркировка на камне должна находиться в положении «6 часов».

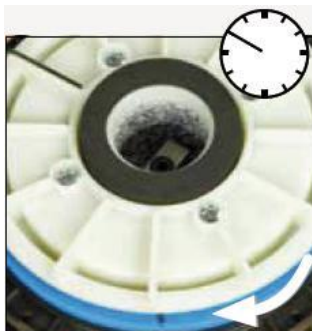



Рис. 8 Слегка надавите камень сверху и прокрутите один полный оборот, а затем ещё до «10 часов» вплоть до его остановки.



Рис. 9: Проверьте правильность положения резинового уплотнительного кольца. Установите бункер на место и закрутите латунные винты

Технические данные

Модель	Oktagon 1	Oktagon 2
Корпус	Бук	
Вместимость бункера для зерна	1100 г (Пшеница)	
Габариты Ø (мм) Высота (мм)	Ø 200 410	Ø 200 450
Мощность при помоле пшеницы	Примерно 125 г/мин	Примерно 220 г/мин
Жернова Расположение Диаметр	Сплав керамики и корунда Горизонтальное Ø 100 мм	
Вес	8,8 кг	10,3 кг
Мотор	360 Ватт / 230 Вольт, 50 Гц	600 Ватт / 230 Вольт, 50 Гц
Гарантия	10 лет Мельница предназначена для использования в домашних условиях. Устройство предназначено для помола продуктов, перечисленных на стр. 5. Любое другое использование считается нарушением правил. hawos не несет никакой ответственности за последствия неправильного использования.	
	После истечения срока эксплуатации, этот продукт должен быть представлен на пункт сбора для утилизации электрического и электронного оборудования. Пожалуйста, свяжитесь с местным самоуправлением для уточнения адреса зарегистрированного места по утилизации.	

Сильные мельницы – мелкая мука

Горячая линия hawos

Если вам нужна консультация, то сотрудники фирмы *hawos* - всегда рады Вам помочь.

Телефон в Германии: +49 (0) 61 72 – 67 17 49

Mail: info@hawos.de (язык общения немецкий)

Телефон в Латвии: +371 67934980 или +49 (0) 2291-908474

Mail: info@mukomolka.ru (язык общения русский, немецкий)